



Instrukcja obsługi i Karta gwarancyjna



SPIENIACZ DO MLEKA >>MY MILKY<< TYP 423008

Instrukcja użytkowania oraz przepisy bezpieczeństwa.
Prosimy o uważne przeczytanie tej książeczki przed uruchomieniem urządzenia.
Instrukcja dotyczy różnych wersji kolorystycznych.

SPIS TREŚCI

Informacje bezpieczeństwa użytkowania	3
Dane techniczne	4
Zawartość opakowania / zestawu	5
Opis urządzenia	6
Pierwsze użycie	7
Spienianie mleka na ciepło	8
Mieszanie / podgrzewanie mleka	9
Spienianie mleka na zimno	10
Wymiana mieszadełka	11
Czyszczenie	12
Karta gwarancyjna	13
Warunki gwarancji	14
Informacja dla użytkowników	15

Spieniacz do mleka na zimno i na ciepło z funkcją podgrzewania i termoizolowaną obudową.
Model My Milky. Typ 423008.

INFORMACJE BEZPIECZENSTWA UŻYTKOWNIA

Należy uważnie zapoznać się z poniższym podręcznikiem, gdyż zawiera on informacje o bezpieczeństwie użytkownika oraz wskazówki konserwacji Twojego urządzenia. Przechowuj tę instrukcję w bezpiecznym miejscu do późniejszego użycia. ITALICO nie ponosi odpowiedzialności za szkody wynikłe z nieprzestrzegania przepisów bezpieczeństwa.

- Po rozpakowaniu urządzenia upewnij się, że nie jest ono uszkodzone. W razie jakichkolwiek wątpliwości nie włączaj urządzenia. Skontaktuj się ze swoim przedstawicielem ITALICO.
- Przechowuj elementy opakowania (woreczki foliowe itp.) poza zasięgiem dzieci lub osób mogących stanowić potencjalne źródło zagrożenia.
- Bezpieczeństwo elektryczne urządzenia może być zapewnione jedynie w przypadku zastosowania skutecznego uziemienia, zgodnego z obowiązującymi przepisami bezpieczeństwa elektrycznego. ITALICO nie ponosi odpowiedzialności za ewentualne szkody powstałe w wyniku użycia niewłaściwego podłączenia elektrycznego.
- Przed podłączeniem wtyczki do gniazdka upewnij się, że napięcie elektryczne urządzenia jest zgodne z napięciem w Twoim mieszkaniu. W razie wątpliwości zwróć się o pomoc do fachowca.
- Odradza się używania przedłużaczy, przejściówek i rozgałęziaczy sieciowych. W razie potrzeby korzystaj jedynie ze sprawdzonych urządzeń, które odpowiadają obowiązującym przepisom bezpieczeństwa i są kompatybilne z Twoim urządzeniem. Wszelkie próby instalacji urządzeń niezgodnych z powyższą specyfikacją mogą skutkować zagrożeniem Twojego bezpieczeństwa i wiązać się z unieważnieniem gwarancji.
- Ze względów bezpieczeństwa należy zwrócić szczególną uwagę na poniższe zalecenia:
 - NIGDY nie korzystaj z urządzenia na dworze,
 - NIGDY nie wystawiaj urządzenia na działanie niekorzystnych warunków atmosferycznych (promienie słoneczne, opady deszczu itp.),
 - nie zezwalaj dzieciom bądź osobom nieupoważnionym na korzystanie z urządzenia,
 - aby odłączyć urządzenie od sieci, nie należy ciągnąć go za przewód zasilający,
 - NIGDY nie pozostawiaj urządzenia podłączonego do sieci bez nadzoru,
 - NIGDY nie zanurzaj urządzenia w wodzie lub jakichkolwiek innych cieczach,
 - podczas podgrzewania mleka wewnętrzna strona spieniacza będzie gorąca, dlatego należy unikać dotykania jej,
 - spieniacz do mleka może być używany jedynie z załączoną podstawką.
- Urządzenie nie może być użytkowane przez osoby o zaburzonych zdolnościach fizycznych, sensorycznych lub psychicznych (w tym dzieci) oraz przez osoby cechujące się niewystarczającą wiedzą lub doświadczeniem w zakresie obsługi urządzenia, chyba że znajdują się one pod nadzorem osoby odpowiedzialnej za ich bezpieczeństwo lub otrzymają od niej instrukcje dotyczące prawidłowego korzystania z urządzenia.
- To urządzenie nie jest zabawką. Z tego względu dzieci mogą z niego korzystać wyłącznie pod nadzorem osoby dorosłej.

INFORMACJE BEZPIECZENSTWA UŻYTKOWANIA

- W przypadku uszkodzenia podłączenia elektrycznego urządzenia nie należy dokonywać samodzielnych prób wymiany lub naprawy, gdyż stanowi to źródło potencjalnego zagrożenia. W celu przywrócenia urządzenia do stanu używalności należy skontaktować się z przedstawicielem ITALICO lub wykwalifikowanym fachowcem.
- Gdy urządzenie nie działa lub nie działa prawidłowo, należy je wyłączyć. Nie należy podejmować prób otwierania urządzenia. W celu dokonania naprawy skontaktuj się ze swoim przedstawicielem ITALICO.
- Urządzenie należy utylizować zgodnie z obowiązującymi przepisami prawnymi. Prosimy o stosowanie się do przepisów obowiązujących w Twoim miejscu zamieszkania. W żadnym wypadku nie wyrzucaj urządzenia do zwykłego kosza na śmieci!
- Nie poruszaj włączonym urządzeniem. Odczekaj, aż spieniacz do mleka ostygnie, zanim zdecydujesz się przemieścić go w inne miejsce lub wyczyścić.
- Nigdy nie zanurzaj spieniacza, podstawki lub wtyczki w wodzie, gdyż grozi to porażeniem prądem elektrycznym.
- Nie należy czyścić urządzenia pod bieżącą wodą ani w zmywarce. Nie stawiaj spieniacza w pobliżu zlewozmywaka ani na gorących powierzchniach. Jeśli urządzenie wpadnie do wody, natychmiast wyciągnij wtyczkę z gniazdka. Nie sięgaj po urządzenie przed odłączeniem go od sieci!
- Nie należy doprowadzać do sytuacji, w której przewód zasilający zaklinuje się pod drzwiami bądź znajdzie na gorącej powierzchni. Przewód zasilający nie może stykać się z rozgrzаныmi elementami urządzenia.
- To urządzenie nie może być obsługiwane za pomocą zegara sterującego bądź przy użyciu osobnego systemu zdalnego sterowania (np. zdalnie sterowanych gniazdek elektrycznych).
- Zawsze stawiaj urządzenie na stabilnej, płaskiej, suchej i ognioodpornej powierzchni. Zadbaj o to, by urządzenie nie wywróciło się, a mleko nie rozlało.
- Nie zdejmuj pokrywki w trakcie działania urządzenia.

INFORMACJE O PRZECHOWYWANIU I TRANSPORCIE:

- urządzenie przechowywać w suchych pomieszczeniach, w temperaturze powyżej 0°C.
- urządzenie powinno być przewożone w oryginalnym opakowaniu w pozycji stojącej, bez możliwości przemieszczania się w opakowaniu.

WAŻNE:

- Przed pierwszym uruchomieniem urządzenia oraz po każdorazowym użyciu należy je dokładnie wyczyścić. Po użyciu spieniacza zawsze należy go wyłączyć.
- Aby uniknąć nienaprawialnych usterek, NIGDY nie przechowuj urządzenia w temperaturze poniżej 0°C.
- NIGDY nie wkładaj urządzenia do zmywarki.
- NIGDY nie włączaj urządzenia bez zawartości.

Dane techniczne:

Model My Milky

Typ 423008

Napięcie zasilania: 220-240V ~

Częstotliwość napięcia: 50Hz

Moc: 600W

Wymiary urządzenia: 16,2x12x16,5cm

Waga: 0,73kg

Pojemność: 300ml

Wyprodukowano w Ch.R.L.



ZAWARTOŚĆ OPAKOWANIA / ZESTAWU

Po rozpakowaniu urządzenia upewnij się czy nie jest ono uszkodzone i czy nie brakuje żadnych jego elementów. W przypadku wątpliwości skontaktuj się ze swoim przedstawicielem ITALICO. Nie pozostawiaj części opakowania (torebek plastikowych, pianki polistyrenowej, śrubek, etc.) w zasięgu dzieci oraz osób stanowiących potencjalne źródło zagrożenia. W celu zgłoszenia urządzenia do naprawy gwarancyjnej należy zachować oryginalne opakowanie.

Opakowanie Twojego spieniacza do mleka zawiera:



Spieniacz do mleka
Model >>My Milky<<
Typ 423008



Mieszadełko do podgrzewania



Instrukcja obsługi urządzenia w celu
prawidłowego korzystania ze spieniacza do mleka.

OPIS URZĄDZENIA



PIERWSZE UŻYCIĘ

Instrukcje na tej stronie dotyczą pierwszego użycia urządzenia, dlatego należy je przeczytać szczególnie uważnie.



Rozpakuj urządzenie i upewnij się, że żadna część nie jest uszkodzona.



Wyczyść wnętrze urządzenia łagodnym detergentem i wysusz je.



Pokrywką (G), mieszadełko (J) oraz mieszadełko (E) mogą zostać wyczyszczone pod bieżącą wodą przy użyciu łagodnego detergentu.



Ostrożnie przetrzyj wilgotną ściereczką zewnętrzną część urządzenia, by usunąć ewentualne pozostałości poprodukcyjne.



WAŻNE: spieniacza (L) oraz podstawki (D) nie należy nigdy zanurzać lub płukać pod strumieniem bieżącej wody.

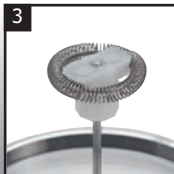
SPIENIANIE MLEKA NA CIEPŁO



1 Napełnij sieniacz mlekiem do dolnej linii MAX (150ml). W przypadku mleka o wyższej zawartości tłuszczu należy wlać nieco mniejszą ilość.



2 Nadmiar mleka może spowodować jego wypłynięcie podczas spieniania.



3 Zamontuj mieszadełko do spieniania (J) tak, jak opisano to w punkcie "Wymiana mieszadełka".



4 Nałóż pokrywkę (G) na pojemnik z mlekiem (L) i mocno ją wciśnij. Gumowa izolacja musi znaleźć się w całości wewnątrz pojemnika na mleko.



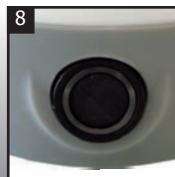
5 Postaw sieniacz (L) na podstawkę (D), a następnie podłącz wtyczkę do sieci.



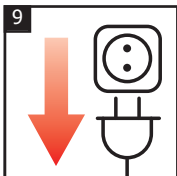
6 Wciśnij jeden raz przycisk włączania/wyłączania (K). Nie zdejmuj pokrywki (G) podczas pracy urządzenia.



7 Zaświeci się czerwona lampka kontrolna. Urządzenie podgrzeje mleko i spieni je.



8 Urządzenie wyłączy się automatycznie po ok. 2-3 minutach. Lampka kontrolna zgaśnie.



9 Wyciągnij wtyczkę z gniazdka elektrycznego.



10 Zdejmij sieniacz (L) z podstawki (D).



11 Ostrożnie zdejmij pokrywkę (G) ze sieniacza (L).



12 Piankę mleczną przełóż do filiżanki. W razie potrzeby użyj drewnianej łyżki, aby nie uszkodzić powłoki.

MIESZANIE / PODGRZEWANIE MLEKA



1 Nappełnij sieniacz mlekiem lub mlekiem z proszkiem kakaowym do górnej linii MAX (300ml).



2 Nadmiar mleka może spowodować jego wypłynięcie podczas mieszania.



3 Zamontuj mieszadło do podgrzewania (E) tak, jak opisano to w punkcie "Wymiana mieszadła".



4 Nałóż pokrywę (G) na pojemnik z mlekiem (L) i mocno ją wciśnij. Gumowa izolacja musi znaleźć się w całości wewnątrz pojemnika na mleko.



5 Postaw sieniacz (L) na podstawkę (D), a następnie podłącz wtyczkę do sieci.



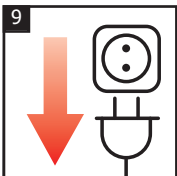
6 Wciśnij dwa razy przycisk włączania/wyłączania (K). Nie zdejmuj pokrywki (G) podczas pracy urządzenia.



7 Czerwona lampka kontrolna zacznie migać. Urządzenie podgrzeje mleko, a kakao zostanie wymieszane.



8 Urządzenie wyłączy się automatycznie po ok. 2-3 minutach. Lampka kontrolna zgaśnie.



9 Wyciągnij wtyczkę z gniazdka elektrycznego.



10 Zdejmij sieniacz (L) z podstawki (D).



11 Ostrożnie zdejmij pokrywkę (G) ze sieniacza (L).



12 Podgrzane mleko lub kakao przelej do filiżanki.

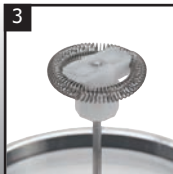
SPIENIANIE MLEKA NA ZIMNO



1 Napełnij sieniacz mlekiem do dolnej linii MAX (150ml).



2 Nadmiar mleka może spowodować jego wypłynięcie podczas mieszania.



3 Zamontuj mieszadło do spieniania (J) tak, jak opisano to w punkcie "Wymiana mieszadła".



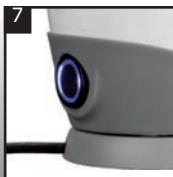
4 Nałóż pokrywkę (G) na pojemnik z mlekiem (L) i mocno ją wciśnij. Gumowa izolacja musi znaleźć się w całości wewnątrz pojemnika na mleko.



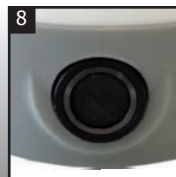
5 Postaw sieniacz (L) na podstawkę (D), a następnie podłącz wtyczkę do sieci.



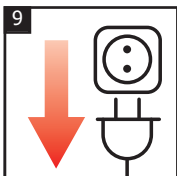
6 Wciśnij trzy razy przycisk włączania/wyłączania (K). Nie zdejmuj pokrywki (G) podczas pracy urządzenia.



7 Zaświeci się niebieska lampka kontrolna. Urządzenie spieni mleko bez podgrzewania.



8 Urządzenie wyłączy się automatycznie po ok. 2-3 minutach. Lampka kontrolna zgaśnie.



9 Wyciągnij wtyczkę z gniazdka elektrycznego.



10 Zdejmij sieniacz (L) z podstawki (D).



11 Ostrożnie zdejmij pokrywkę (G) ze sieniacza (L).

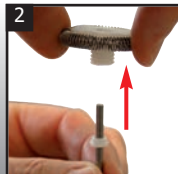


12 Piankę mleczną przełóż do filiżanki. W razie potrzeby użyj drewnianej łyżki, aby nie uszkodzić powłoki.

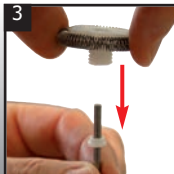
WYMIANA MIESZADEŁKA



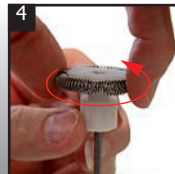
1 Przekręć białą nakrętkę (I) zgodnie z ruchem wskazówek zegara.



2 Pociągnij mieszadełko do spieniania (J) lub mieszadełko do podgrzewania (E) do góry.



3 Nałóż mieszadełko do podgrzewania (E) lub mieszadełko do spieniania (J) na trzpień (H).

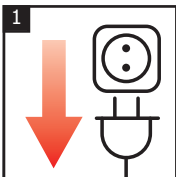


4 Przekręć białą nakrętkę (I) przeciwnie do ruchu wskazówek zegara.

CZYSZCZENIE



WAŻNE: Ze względów higienicznych należy po każdym użyciu dokładnie wyczyścić urządzenie. W przeciwnym razie może dojść do rozwoju mikroorganizmów. Ani spieniacz (L), ani podstawka (D) nie nadają się do zanurzania w wodzie bądź czyszczenia pod bieżącą wodą. Do czyszczenia nigdy nie używaj żrących chemikaliów ani środków szorujących.



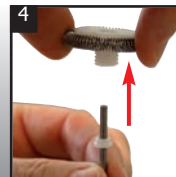
1 Przed rozpoczęciem czyszczenia koniecznie wyjmij wtyczkę z gniazdka.



2 Zdejmij spieniacz (L) z podstawki (D) i odczekaj, aż urządzenie ostygnie.



3 Przekręć białą nakrętkę (I) zgodnie z ruchem wskazówek zegara.



4 Zdejmij mieszadełko do spieniania (J) lub mieszadełko do podgrzewania (E).



5 Pokrywka (G), mieszadełko do spieniania (J) oraz mieszadełko do podgrzewania (E) mogą być czyszczone pod bieżącą wodą.

UWAGA: nie należy czyścić wyżej wymienionych części w zmywarce.

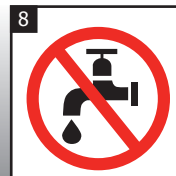


6 Pojemnik (L) dokładnie umyć WEWNĄTRZ wilgotną ściereczką z odrobiną łagodnego detergentu. Następnie przetrzeć czystą szmatką i osuszyć.



7 Zewnętrzną część urządzenia ostrożnie przetrzyj wilgotną ściereczką.

UWAGA: woda nie może dostać się do elektrycznych części urządzenia na spodzie spieniacza (L).



8 Ani spieniacz (L), ani podstawka (D) nie nadają się do zanurzania w wodzie bądź czyszczenia pod bieżącą wodą.

Adres sprzedawcy:

.....
.....
.....

Typ urządzenia:

Opis usterki:

Miejsce zakupu:

Imię i nazwisko nabywcy:

Ulica:

Kod pocztowy:

Miejscowość:

Nr telefonu:

E-Mail:

Data:

Podpis:

WARUNKI GWARANCJI

1. Dystrybutor niniejszego urządzenia udziela 24 miesięcy gwarancji od daty zakupu. W przypadku wykrycia wady, urządzenie należy zareklamować w miejscu zakupu.
2. Za produkt uszkodzony uważa się taki produkt, który nie spełnia funkcji określonych w instrukcji obsługi, a przyczyną tego stanu jest wewnętrzna właściwość urządzenia.
3. Uprawniony z gwarancji jest zobowiązany dostarczyć urządzenie w oryginalnym opakowaniu do Punktu Obsługi Klienta w danym sklepie w celu zareklamowania sprzętu. Przy realizacji uprawnień z tytułu gwarancji należy okazać dowód zakupu (paragon, faktura) oraz wskazać możliwie dokładny opis wady urządzenia, w szczególności zewnętrzne objawy wady urządzenia.
4. Gwarancja nie obejmuje produktów z uszkodzeniami mechanicznymi nie powstałymi z winy producenta lub dystrybutora, a w szczególności z powodu wadliwego użytkowania lub wynikłymi w następstwie siły wyższej.
5. Gwarancją nie są objęte produkty, w których dokonano prób naprawy, przeróbek lub zmian konstrukcyjnych.
6. Gwarancją nie objęte są podzespoły ulegające naturalnemu zużyciu podczas eksploatacji.
7. Zaleca się reklamowanie sprzętu kompletnego celem ułatwienia weryfikacji usterki.
8. Gwarancja nie obejmuje użytkowania produktu w celach handlowo-zarobkowych.
9. Niniejsza gwarancja na sprzedany towar konsumpcyjny nie wyłącza, nie ogranicza ani nie zawieszają uprawnień kupującego wynikających z niezgodności towaru z umową kupna/sprzedaży zgodnie z art. 13 pkt 4 Ustawy o szczególnych warunkach sprzedaży konsumenckiej oraz o zmianie Kodeksu Cywilnego (Dz. U. z 2002r. Nr 141, poz. 1176).
10. Zasięg ochrony gwarancyjnej obejmuje terytorium Rzeczypospolitej Polskiej.

INFORMACJA DLA UŻYTKOWNIKÓW

Zgodność z Europejskimi Dyrektywami 2002/95/WE, 2002/96/WE, 2003/108/WE redukcji użycia niebezpiecznych substancji w urządzeniach elektrycznych i elektronicznych, a także utylizacji odpadów.

Symbol przekreślonego kontenera na odpady na opakowaniu oznacza, że musi ono po zakończeniu jego użytkowania zostać zutylizowane oddzielnie od innych odpadów.

Użytkownik jest więc zobowiązany do dostarczenia urządzenia po zakończeniu jego eksploatacji do odpowiedniego punktu utylizacji urządzeń elektrycznych i elektronicznych lub do przekazania go sprzedającemu w przypadku nabycia nowego, podobnego urządzenia w stosunku 1:1. Odpowiednie sortowanie odpadów i wynikające z niego dostarczenie zużytego urządzenia do recyklingu umożliwi uniknięcie sankcji karnych związanych z niewłaściwą, szkodliwą dla środowiska utylizacją odpadów.



Produkt spełnia Europejskie Standardy Bezpieczeństwa użytkownika zgodne z Europejskimi Dyrektywami: 2006/95/WE, 2004/108/WE.

JERONIMO MARTINS POLSKA S.A.
UL. ŻNIWNA 5
62 - 025, KOSTRZYN

